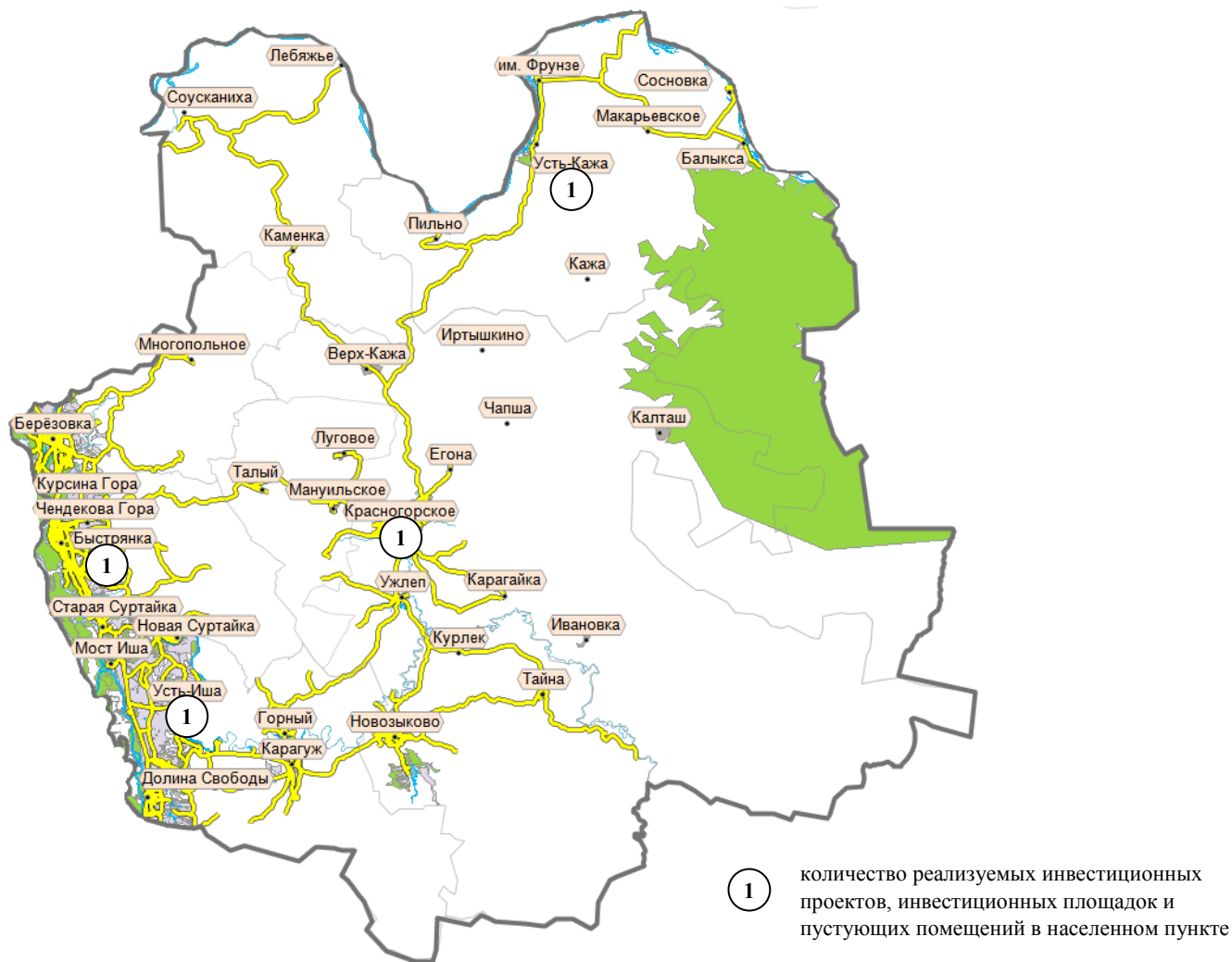


# КАРТА БИЗНЕСА

## МУНИЦИПАЛЬНОГО ОБРАЗОВАНИЯ КРАСНОГОРСКИЙ РАЙОН

2017 год



### Количество хозяйствующих субъектов по видам деятельности (по данным Алтайкрайстата на 1 января)

	Количество организаций, единиц		Количество индивидуальных предпринимателей, единиц	
	2016	2017	2016	2017
<b>ВСЕГО</b>	<b>164</b>	<b>148</b>	<b>261</b>	<b>252</b>
РАЗДЕЛ А СЕЛЬСКОЕ ХОЗЯЙСТВО, ОХОТА И ЛЕСНОЕ ХОЗЯЙСТВО	25	23	87	82
РАЗДЕЛ В РЫБОЛОВСТВО, РЫБОВОДСТВО	1	1	0	0
РАЗДЕЛ С ДОБЫЧА ПОЛЕЗНЫХ ИСКОПАЕМЫХ	1	1	0	0
РАЗДЕЛ D ОБРАБАТЫВАЮЩИЕ ПРОИЗВОДСТВА	15	13	12	11
РАЗДЕЛ E ПРОИЗВОДСТВО И РАСПРЕДЕЛЕНИЕ ЭЛЕКТРОЭНЕРГИИ, ГАЗА И ВОДЫ	5	6	0	0
РАЗДЕЛ F СТРОИТЕЛЬСТВО	5	2	1	1
РАЗДЕЛ G ОПТОВАЯ И РОЗНИЧНАЯ ТОРГОВЛЯ; РЕМОНТ АВТОТРАНСПОРТНЫХ СРЕДСТВ, МОТОЦИКЛОВ, БЫТО-	20	19	101	99

ВЫХ ИЗДЕЛИЙ И ПРЕДМЕТОВ ЛИЧНОГО ПОЛЬЗОВАНИЯ				
РАЗДЕЛ Н ГОСТИНИЦЫ И РЕСТОРАНЫ	2	2	2	2
РАЗДЕЛ I ТРАНСПОРТ И СВЯЗЬ	5	3	27	26
РАЗДЕЛ J ФИНАНСОВАЯ ДЕЯТЕЛЬНОСТЬ	2	2	3	3
РАЗДЕЛ К ОПЕРАЦИИ С НЕДВИЖИМЫМ ИМУЩЕСТВОМ, АРЕНДА И ПРЕДОСТАВЛЕНИЕ УСЛУГ	6	5	12	12
РАЗДЕЛ L ГОСУДАРСТВЕННОЕ УПРАВЛЕНИЕ И ОБЕСПЕЧЕНИЕ ВОЕННОЙ БЕЗОПАСНОСТИ; СОЦИАЛЬНОЕ СТРАХОВАНИЕ	30	30	0	0
РАЗДЕЛ M ОБРАЗОВАНИЕ	26	26	0	0
РАЗДЕЛ N ЗДРАВООХРАНЕНИЕ И ПРЕДОСТАВЛЕНИЕ СОЦИАЛЬНЫХ УСЛУГ	3	3	0	0
РАЗДЕЛ O ПРЕДОСТАВЛЕНИЕ ПРОЧИХ КОММУНАЛЬНЫХ, СОЦИАЛЬНЫХ И ПЕРСОНАЛЬНЫХ УСЛУГ	18	12	16	16

### Востребованные и приоритетные направления развития малого и среднего предпринимательства

- туризм, сельский туризм и отдых;
- оказание социальных и бытовых услуг;
- оказание услуг в сфере строительства;
- производство стройматериалов;
- стоматология;
- общественное питание;
- организация торгового обслуживания в малых селах;
- дорожный сервис (общепит, гостиница, СТО, автомойка, благоустроенный туалет);
- сельское хозяйство;
- производство и переработка сельскохозяйственной продукции;
- ремесленная деятельность, народные промыслы

### Потребность в открытии объектов социальной сферы

### Предложения рынка труда (возможность локального подбора рабочей силы)

№ п/п	Профессия	Количество предложений на рынке труда				
		10-15	16-20	21-25	26-30	31 и более
1.	Подсобный рабочий					
2.	Водитель автомобиля					
3.	Сторож (вахтер)					
4.	Бухгалтер					
5.	Тракторист					

Более подробную информацию о состоянии рынка труда можно получить в КГКУ «Центр занятости населения Красногорского района» (<http://trud22.ru/centres/krasnogorskiy/>)

### Наличие градостроительной документации

**Генеральный план:** Красногорский, Быстрянский сельсоветы

**Правила землепользования и застройки:** Красногорский, Быстрянский сельсоветы

Более подробную информацию о территориальном планировании можно получить на официальном сайте администрации района (<http://www.adm-krasnogorsk.ru/index.php/2011-05-12-07-06-47>)

## Перечень инвестиционных площадок и пустующих помещений

№ п/п	Адрес объекта (инвестиционной площадки), вид собственности, целевое назначение	Площадь	Возможность использования СМСП
1	с. Быстрянка, ул. Победы, 19а, частная собственность ООО «Быстрянка», бывшее здание столовой, требуется текущий ремонт	-	столовая, кафе

## Крупные инвестиционные и социальные проекты, в которых возможно участие субъектов малого и среднего предпринимательства

№ п/п	Наименование проекта, место реализации	Инициатор	Возможность и условия СМСП
1.	Строительство пристройки к МБОУ «Красногорская СОШ», с. Красногорское	администрация района	в качестве подрядной организации
2.	Капитальный ремонт здания МКОУ «Усть-Кажинская СОШ», с. Усть-Каж	администрация района	в качестве подрядной организации
3.	Капитальный ремонт здания МКОУ «Усть-Ишинская СОШ», с. Усть-Иша	администрация района	в качестве подрядной организации

## Механизмы оказания государственной финансово-кредитной поддержки

### Управление Алтайского края по развитию предпринимательства и рыночной инфраструктуры:

- предоставление грантов на реализацию проектов в приоритетных сферах экономики;
- займы НОМК «Алтайский фонд микрозаймов»;
- поручительства НО «Алтайский гарантийный фонд»

Контакты: тел. (385-2) 24-24-82, 38-05-18, <http://altsmb.ru/>

### Министерство сельского хозяйства Алтайского края:

- субсидии сельскохозяйственным товаропроизводителям на поддержку производства и реализации тонкорунной и полутонкорунной шерсти;
- субсидия на возмещение части затрат на закладку многолетних плодовых и ягодных насаждений и уход за ними;
- субсидия сельскохозяйственным товаропроизводителям на поддержку племенного животноводства;
- субсидии на поддержку отдельных подотраслей животноводства;
- субсидирование части затрат на уплату процентов по кредитам, полученным в российских кредитных организациях, и займам, полученным в сельскохозяйственных кредитных потребительских кооперативах;
- грант по программе «Поддержка начинающих фермеров в Алтайском крае»;
- грант по программе «Развитие в Алтайском крае семейных животноводческих ферм на базе крестьянских (фермерских) хозяйств»;
- грантовая поддержка сельскохозяйственных потребительских кооперативов для развития их материально-технической базы;

- субсидия на возмещение части затрат на 1 килограмм реализованного и (или) отгруженного на собственную переработку молока;
- субсидия на возмещение части затрат по наращиванию маточного поголовья овец и коз, поголовья северных оленей, маралов и мясных табунных лошадей;
- субсидия на оказание несвязанной поддержки сельскохозяйственным товаропроизводителям в области растениеводства;
- субсидирование части затрат на приобретение техники и оборудования, используемых при производстве и переработке льна;
- возмещение части затрат на приобретение (в том числе на условиях финансовой аренды) с 1 января 2014 года тракторов 5 – 8 тягового класса, произведенных на территории Алтайского края

*Контакты:* [altagro22.ru](http://altagro22.ru)

#### **Управление Алтайского края по промышленности и энергетике:**

- гранты Губернатора Алтайского края для поддержки инновационной деятельности машиностроительных предприятий

*Контакты:* тел. (3852) 24-37-64, [alt-prom.ru](http://alt-prom.ru)

#### **Министерство экономического развития Алтайского края:**

- субсидирование за счет средств краевого бюджета части банковской процентной ставки по кредитам, привлекаемым организациями края и индивидуальными предпринимателями в российских кредитных организациях;
- субсидирование за счет средств краевого бюджета затрат по уплате налога на имущество организаций края;
- субсидирование за счет средств краевого бюджета налога на прибыль организаций края;
- передача техники на условиях краевого лизинга юридическому лицу (деятельность Краевого лизингового фонда)

*Контакты:* тел. (3852) 35-48-21, (3852) 66-96-72, [www.econom22.ru](http://www.econom22.ru)

#### **Управление Алтайского края по внешним связям, туризму и курортному делу:**

- субсидирование части затрат на строительство и реконструкцию сельских гостевых домов, включая работы, связанные с подведением газа, воды, устройством канализации и электросетей

*Контакты:* тел. (3852) 20-10-34, [www.alttur22.ru](http://www.alttur22.ru)

#### **Министерство труда и социальной защиты Алтайского края:**

- содействие развитию малого предпринимательства и самозанятости безработных граждан (субсидия на открытие собственного дела)

*Контакты:* тел. (3852) 36-48-04, [www.aksp.ru](http://www.aksp.ru), [www.trud22.ru](http://www.trud22.ru)

#### **Администрация Красногорского района:**

- предоставление грантов начинающим СМП

*Контакты:* Ширяева Светлана Викторовна, председатель комитета по экономике, труду и управлению муниципальным имуществом администрации района, тел. (38535) 22-0-47

## Контактная информация

- инвестиционный портал Алтайского края: <http://invest.alregn.ru>;
- инвестиционный уполномоченный по Красногорскому району (*Шушкин Александр Николаевич, заместитель главы администрации района, тел. (38535) 22-8-11*);
- информационно-консультационный центр поддержки предпринимательства (*Бурявлева Ксения Анатольевна, тел.:(38535)22-8-71, [ikc-krasnogorskoe@yandex.ru](mailto:ikc-krasnogorskoe@yandex.ru)*);
- Общественный совет предпринимателей при администрации района (*Ченбулашкин Андрей Анатольевич, тел.: 8-963-573-4091, [prof1.2009g@yandex.ru](mailto:prof1.2009g@yandex.ru)*);
- обособленное подразделение НОМК «Алтайский фонд микрозаймов» (*Зайцева Валентина Сергеевна (г. Бийск), тел. 8-961-234-4483*);
- ТОРМ по Красногорскому району Межрайонной ИФНС России № 1 по Алтайскому краю (*тел. (38535) 22-6-41*);
- Управление Пенсионного фонда России в Красногорском районе (*тел. (38535) 22-1-60*);
- специалист Государственного учреждения – Алтайского регионального отделения Фонда социального страхования Российской Федерации в Красногорском районе (*тел. (38535) 22-3-93*);
- официальный сайт администрации Красногорского района: <http://www.adm-krasnogorsk.ru>